

EASY FSX ITALIA

IMPOSTAZIONE DEL PIANO DI VOLO

VOLO IFR - IVAO

BOEING 737 800 NG (DEFAULT)

A. AVVIO DEL SIMULATORE

1. Selezionare “Volo Libero” dal menù FSX;
2. Selezionare “Meteo reale mondiale”;
3. Selezionare un aereo “Boeing 737-800”;
4. Selezionare “Ora e data Corrente”;
5. Selezionare l’aeroporto di partenza assicurandosi di posizionare l’aeromobile ad un gate o ad un parcheggio (MAI POSIZIONARE L’AEREO IN “PISTA ATTIVA”);
6. Selezionare “Inizio Volo”.

B. AVVIO DI IVAP

1. Selezionare “moduli aggiuntivi” dalla barra dei menu di FSX;
2. Selezionare “Start Ivap” (Fig.1);
3. Selezionare “Main” dalla finestra di Ivap appena aperta(Fig.3);

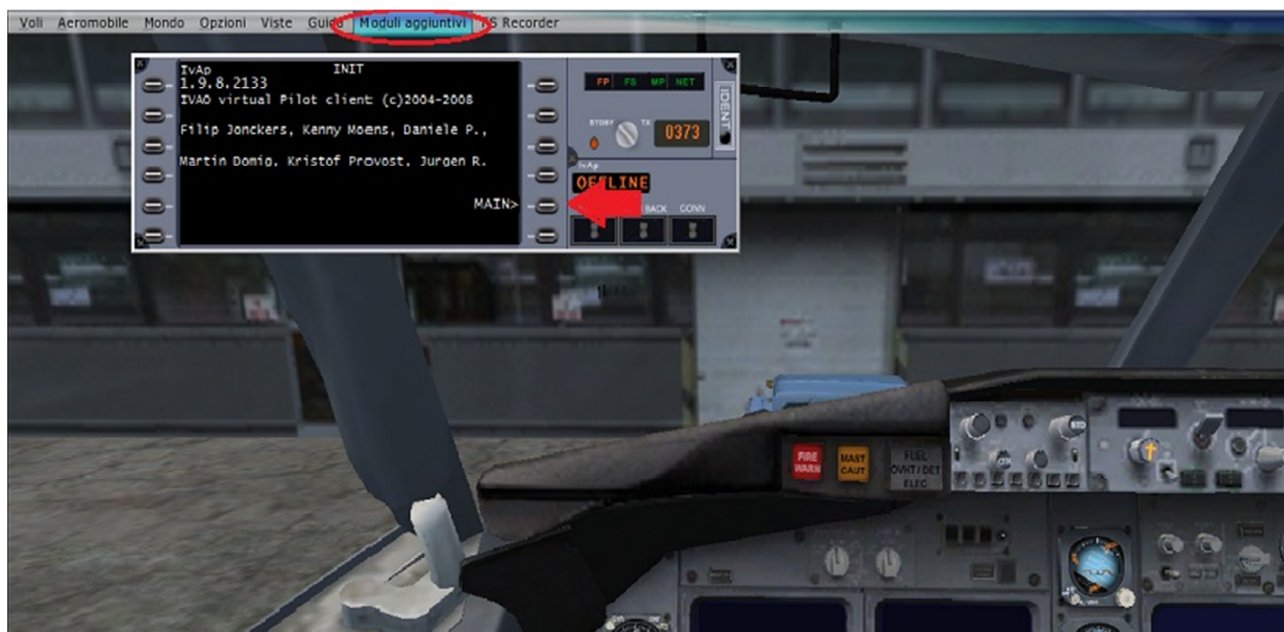


Fig.1.

4. Selezionare "Acars" (Fig.2)

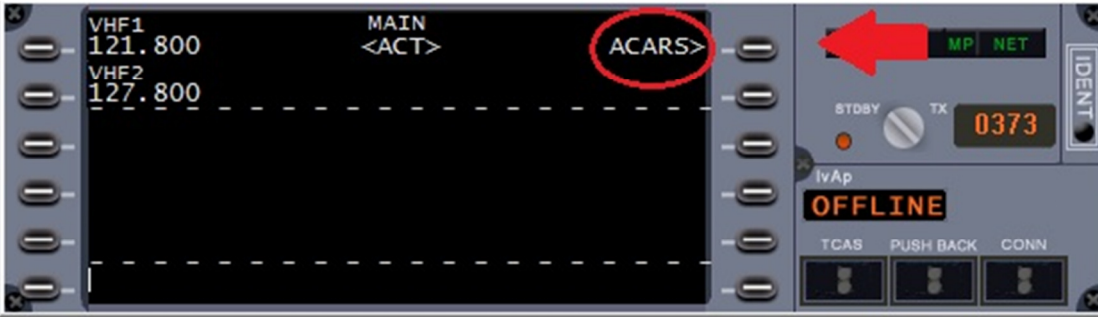


Fig.2.

5. Selezionare "SEND FLIGHTPLAN" (Fig.3):

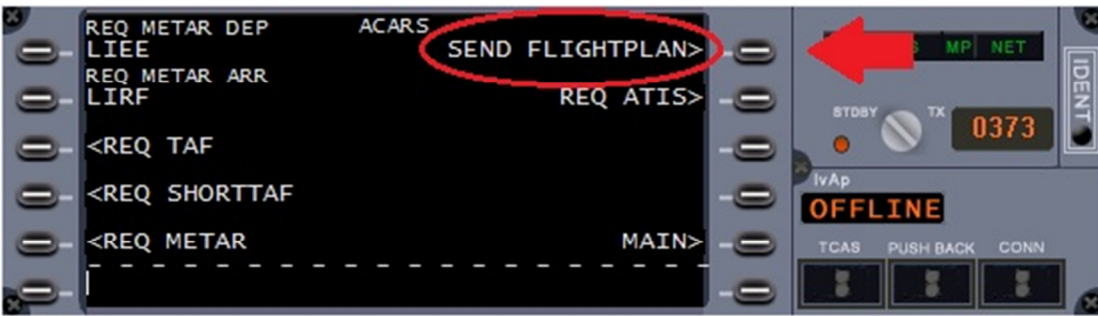


Fig.3.

6. Compilare il piano di volo seguendo le istruzioni come illustrato nella Fig. 4:

ACARS - ICAO International Flight Plan

International Flight Plan

7 aircraft ident. **a.** AZA741 - 8 flight rules **b.** I - 9 type of flight **c.** G

9 number **d.** 1 - 10 type of aircraft **e.** B738 / 11 wake turbulence cat. **f.** M - 12 equipment **g.** SDRWY / S

13 departure aerodrome **h.** LIEE - 14 departure time **i.** 1952

15 cruising speed **j.** N 0330 - 16 level **k.** F 240

route **l.** KOVAS UQ125 ROMPO UL5 VALMA

16 destination aerodrome **m.** LIRF - 17 total EET **n.** 0140 - 18 altn aerodrome **o.** LIRA - 19 2nd altn aerodrome **p.**

18 other information **q.** POCO ESPERTO GRAZIE PER LA PAZIENZA

supplementary information

19 endurance **r.** E/0050 - 20 persons on board **s.** P/100 - 21 pilot in command **t.** C/IGOR PIGNEGNA

aircraft color and markings (MTL) **u.** A/B738 - **v.** Air One (ADH)

Buttons: Load... Save... Reset REQ ROUTE ... **x.** **y.** Send FPL Cancel

Fig.4.

- **Istruzioni per la compilazione dei campi del piano di volo:**
 - a. **Identità del Volo** - (prime tre lettere indicano la compagnia, es. AZA=Alitalia), si può immettere qualsiasi sigla anche se personalizzata;
 - b. **Tipo di rotta** (es. I=IFR, V=VFR) - Selezionando il riquadro di fianco alla finestra si aprirà un menù specifico, in questo caso selezionare "I";
 - c. **Tipo di volo** (es. G=Generico, X=Militare) - Selezionare "G";
 - d. **Tipo di velivolo** (es. B738=Boeing 737-800) - Selezionare l'aereo scelto per il volo, in questo caso selezionare "B738";
 - e. **Categoria di Turbolenze sopportate** (M=Medie, H=Alte) - Si autoimposta in base all'aeromobile selezionato;
 - f. **Equipaggiamento** - Selezionando il riquadro di fianco alla finestra si aprirà un menù specifico delle dotazioni che si possono aggiungere (ogni lettera indica una dotazione);
 - g. **Tipo di Transponder** - Lasciare "S" per il B737-800 di default;
 - h. **Aeroporto di partenza** - Immettere il codice ICAO dell'aeroporto di partenza;
 - i. **Orario di prevista partenza** - Selezionare l'orario di prevista partenza in ZULU, ovvero, in riferimento al meridiano "zero o di Greenwich";
 - j. **Velocità prevista di crociera** - Impostare la velocità che si vuole tenere in quota di navigazione;
 - k. **Livello di volo** - Indicare il livello di volo che si desidera raggiungere come quota di crociera;
 - l. **Rotta** - Inserire i punti di rotta ad esclusione dell'aeroporto di partenza e di arrivo, ATTENZIONE: per avere la rotta inserita automaticamente immettere l'aeroporto di partenza come al punto "h. aeroporto di partenza", quindi immettere l'aeroporto di destinazione come al punto "m. aeroporto di destinazione" e quindi selezionare il tasto al punto "x. Richiesta rotta", quindi selezionarla.
 - m. **Aeroporto di destinazione** - Immettere il codice ICAO dell'aeroporto di destinazione;
 - n. **Autonomia Carburante** - Immettere l'autonomia carburante in minuti;
 - o. **Aeroporto alternativo n°1** - Immettere il codice ICAO del primo aeroporto alternativo di destinazione (generalmente nei dintorni di quello di destinazione);
 - p. **Aeroporto alternativo n°2** - Immettere il codice ICAO del secondo aeroporto alternativo di destinazione (generalmente nei dintorni di quello di destinazione);
 - q. **Altre informazioni** - Immettere info generiche, se si è ai primi voli con IVAO, per esempio specificare "poco esperto" come in figura;
 - r. **Durata del volo** - Inserire la durata prevista del volo in minuti;
 - s. **Persone a bordo** - Immettere le persone a bordo;
 - t. **Pilota in comando** - Si auto-compila una volta effettuato l'accesso e la registrazione a IVAP;
 - u. **Tipo di Aereo visualizzato** - Si seleziona in automatico, e rappresenta il velivolo che verrà visualizzato agli altri utenti on-line;
 - v. **Livrea visualizzata** - Selezionare la livrea che verrà visualizzata dagli altri utenti on-line, dal menù a scomparsa;
 - x. **Richiesta rotta** - Utilizzare questo pulsante per ottenere la rotta compilata in automatico, come al punto "l. Rotta";
 - y. **Invio del piano di volo** - Selezionare questo pulsante quando tutti i campi sono stati compilati.

7. Selezionare dalla barra dei menù “Voli” e “Pianificazione Volo” (Fig. 5);

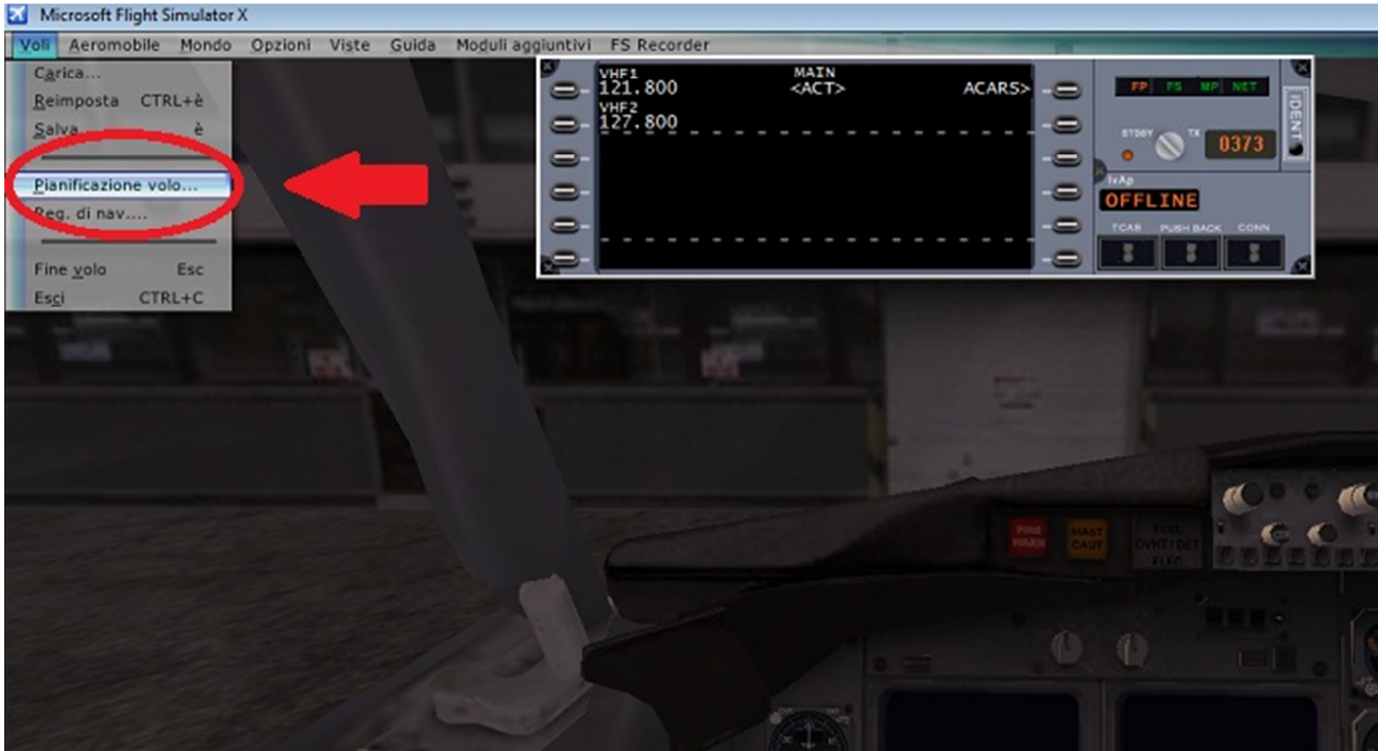


Fig.5.

8. Selezionare l'aeroporto di partenza;
9. Selezionare l'aeroporto di destinazione (in questo caso LIRF – Roma – Fiumicino);
10. Selezionare IFR;
11. Selezionare “Diretta GPS” e quindi “TROVA ROTTA”;
12. Impostare la quota (da 180° verso 000° quota pari arrotondata ai 1000 ft - da 000° verso 180° quota dispari arrotondata ai 1000 ft);
13. Spostando la linea rossa sulla mappa selezionare i punti rotta del piano di volo di IVAO se alcuni punti rotta non vengono trovati bisogna aggiornare le mappe del GPS (vedi sez. DOWNLOAD);
14. Premere OK e quindi salvare;
15. Selezionare **NO** alla richiesta: “portare l'aeromobile all'aeroporto di partenza elencato nel piano di volo?”;
16. L'aeromobile sarà posizionato dove lo avete lasciato, e sul GPS sarà impostata la rotta corretta così come quella impostata su IVAP;

C. CONNESSIONE

1. Premere il pulsante “CONN” dalla finestra di IVAP (Fig. 6).

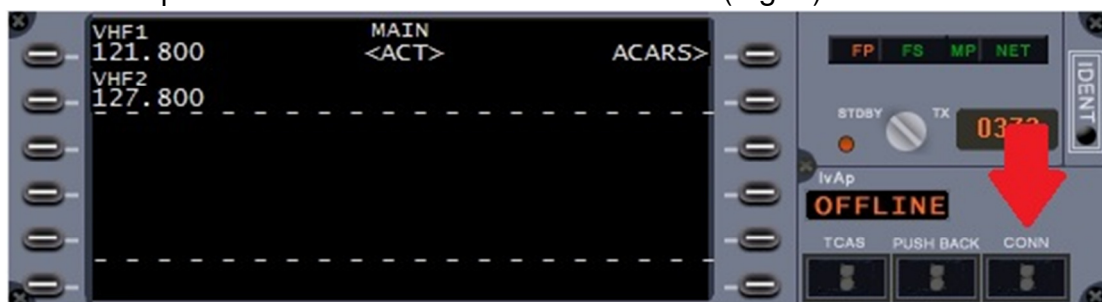


Fig.6.

2. Si aprirà questa finestra (fig. 7):

Fig.7.

- **Istruzioni per la compilazione dei campi di connessione:**

- a. **Codice identificativo del volo** – immettere lo stesso del piano di volo di IVAP;
- b. **Nome proprio** – immettere il proprio nome di registrazione su IVAO;
- c. **Base aeroporto** – immettere la vostra base, ovvero l'aeroporto dove decidete di tenere il vostro velivolo normalmente;
- d. **VID** – immettere il vostro codice identificativo di IVAO;
- e. **Password** – Immettere la vostra password (quella corta) ricevuta per e-mail da IVAO;
- f. **Network** – Indica il server che viene utilizzato in quel momento, se avete problemi di connessione potete selezionarne un altro;
- g. **Voce** – Spuntare la casella che descrive come potete comunicare vocalmente (ovvero, se potete comunicare e ricevere vocalmente spuntare “transmit/riceive”; se potete solo ricevere e per le vostre comunicazioni vocali potete solo scrivere, spuntare “receive (listen) only”; se non potete ricevere e neppure sentire in voce, ma potete solo scrivere e leggere le comunicazioni spuntate “No Voice”).

FINE